

- (๓) งานรักษาความสะอาด กำหนดเจ้าหน้าที่รับผิดชอบและปฏิบัติงาน ดังนี้
- พนักงานขับเครื่องจักรกลขนาดเบา (ผู้มีทักษะ) จำนวน ๑ ตำแหน่ง
 - คนงานประจำรถขยะ จำนวน ๒ ตำแหน่ง

- (๔) งานควบคุมโรค กำหนดเจ้าหน้าที่รับผิดชอบและปฏิบัติงาน ดังนี้

๘.๒.๗ กองสวัสดิการสังคม ประกอบด้วย ๔ งาน จำนวนพนักงานส่วนตำบล และพนักงานจ้าง รวม ๓ ตำแหน่ง มีผู้อำนวยการกองสวัสดิการสังคม (นักบริหารงานสวัสดิการสังคม ระดับต้น) ปฏิบัติงานทางด้านสวัสดิการสังคม ซึ่งมีลักษณะงานที่ปฏิบัติเกี่ยวกับการสังคมสงเคราะห์ การส่งเสริมสวัสดิภาพเด็กและเยาวชน การพัฒนาชุมชน การจัดระเบียบชุมชนหนาแน่นและชุมชนแออัด การส่งเสริมกีฬา การจัดให้มีและสนับสนุนกิจกรรมศูนย์เยาวชน การส่งเสริมงานประเพณีท้องถิ่น และกิจกรรมทางศาสนา งานห้องสมุด การให้คำปรึกษาแนะนำหรือตรวจสอบเกี่ยวกับงานสวัสดิการสังคม เป็นผู้บังคับบัญชา เป็นผู้ดูแลฝ่ายต่าง ๆ ดังนี้

- (๑) งานบริหารงานทั่วไป กำหนดเจ้าหน้าที่รับผิดชอบและปฏิบัติงาน ดังนี้
- ผู้ช่วยเจ้าพนักงานพัฒนาชุมชน จำนวน ๑ ตำแหน่ง
- (๒) งานสวัสดิการและพัฒนาชุมชน กำหนดเจ้าหน้าที่รับผิดชอบและปฏิบัติงาน ดังนี้
- นักพัฒนาชุมชนปฏิบัติการ จำนวน ๑ ตำแหน่ง
- (๓) งานสังคมสงเคราะห์ กำหนดเจ้าหน้าที่รับผิดชอบและปฏิบัติงาน ดังนี้
-
- (๔) งานส่งเสริมอาชีพและพัฒนาสตรี
-

กรอบอัตรากำลัง ๓ ปี ระหว่าง ปี พ.ศ. ๒๕๖๔ - ๒๕๖๖

ส่วนราชการ	กรอบ อัตรากำลัง (เดิม)	กรอบอัตราตำแหน่งที่คาดว่าจะ ต้องใช้ในช่วง ระยะเวลา ๓ ปีข้างหน้า			อัตรากำลังคน เพิ่ม / ลด			หมายเหตุ
		๒๕๖๔	๒๕๖๕	๒๕๖๖	๒๕๖๔	๒๕๖๕	๒๕๖๖	
ปลัดองค์การบริหารส่วนตำบล (นักบริหารงานท้องถิ่น ระดับกลาง)	๑	๑	๑	๑	-	-	-	
สำนักงานปลัดองค์การบริหารส่วนตำบล (๐๑)								
หัวหน้าสำนักงานปลัด (นักบริหารงานทั่วไป ระดับต้น)	๑	๑	๑	๑	-	-	-	
นักวิเคราะห์นโยบายและแผนชำนาญการ	๑	๑	๑	๑	-	-	-	
นักทรัพยากรบุคคลชำนาญการ	๑	๑	๑	๑	-	-	-	
นิติกรปฏิบัติการ	๑	๑	๑	๑	-	-	-	
เจ้าพนักงานธุรการชำนาญงาน	๑	๑	๑	๑	-	-	-	
พนักงานจ้างตามภารกิจ								
ผู้ช่วยเจ้าพนักงานธุรการ	๒	๒	๒	๒	-	-	-	
พนักงานจ้างทั่วไป								
ภารโรง	๑	๑	๑	๑	-	-	-	
พนักงานขับเครื่องจักรกลขนาดเบา (รถน้ำ)	๑	๑	๑	๑	-	-	-	ว่างเดิม
คนงาน	๒	๒	๒	๒	-	-	-	
กองคลัง (ต่อ) (๐๔)								
ผู้อำนวยการกองคลัง (นักบริหารงานการคลัง ระดับต้น)	๑	๑	๑	๑	-	-	-	
นักวิชาการเงินและบัญชีชำนาญการ	๑	๑	๑	๑	-	-	-	
นักวิชาการพัสดุชำนาญการ	๑	๑	๑	๑	-	-	-	
เจ้าพนักงานจัดเก็บรายได้ชำนาญงาน	๑	๑	๑	๑	-	-	-	
ลูกจ้างประจำ								
คนงาน	๑	๑	๑	๑	-	-	-	
พนักงานจ้างตามภารกิจ								
ผู้ช่วยเจ้าพนักงานการเงินและบัญชี	๑	๑	๑	๑	-	-	-	
ผู้ช่วยเจ้าพนักงานจัดเก็บรายได้	๑	๑	๑	๑	-	-	-	
ผู้ช่วยเจ้าพนักงานธุรการ	๑	๑	๑	๑	-	-	-	

ส่วนราชการ	กรอบ อัตรากำลัง (เดิม)	กรอบอัตราตำแหน่งที่คาดว่าจะ ต้องใช้ในช่วง ระยะเวลา ๓ ปีข้างหน้า			อัตรากำลังคน เพิ่ม / ลด			หมายเหตุ
		๒๕๖๔	๒๕๖๕	๒๕๖๖	๒๕๖๔	๒๕๖๕	๒๕๖๖	
กองช่าง (๐๕)								
ผู้อำนวยการกองช่าง (นักบริหารงานช่าง ระดับต้น)	๑	๑	๑	๑	-	-	-	
วิศวกรโยธา (ปก./ชก.)	๑	๑	๑	๑	-	-	-	ว่างเดิม
นายช่างโยธา (ปง./ชง.)	๑	๑	๑	๑	-	-	-	ว่างเดิม
เจ้าพนักงานธุรการปฏิบัติงาน	๑	๑	๑	๑	-	-	-	
นายช่างสำรวจ (ปง./ชง.)	๑	๑	๑	๑	-	-	-	ว่างเดิม
นายช่างไฟฟ้า (ปง./ชง.)	๑	๑	๑	๑	-	-	-	ว่างเดิม
พนักงานจ้างตามภารกิจ								
ผู้ช่วยนายช่างโยธา	๑	๑	๑	๑	-	-	-	
ผู้ช่วยเจ้าพนักงานประปา	๑	๑	๑	๑	-	-	-	
กองสาธารณสุขและสิ่งแวดล้อม (๐๖)								
ผู้อำนวยการกองสาธารณสุขและ สิ่งแวดล้อม (นักบริหารงานสาธารณสุขและ สิ่งแวดล้อม ระดับต้น)	๑	๑	๑	๑	-	-	-	ว่างเดิม
เจ้าพนักงานสาธารณสุข (ปง./ชง.)	๑	๑	๑	๑	-	-	-	ว่างเดิม
เจ้าพนักงานธุรการ (ปง./ชง.)	๑	๑	๑	๑	-	-	-	ว่างเดิม
พนักงานจ้างตามภารกิจ								
พนักงานขับเครื่องจักรกลขนาดเบา (ผู้มีทักษะ)	๑	๑	๑	๑	-	-	-	
พนักงานจ้างทั่วไป								
คนงานประจำรถขยะ	๒	๒	๒	๒	-	-	-	
กองการศึกษาฯ และวัฒนธรรม(๐๘)								
ผู้อำนวยการกองการศึกษาฯ และวัฒนธรรม (นักบริหารงานการศึกษาระดับต้น)	๑	๑	๑	๑	-	-	-	
นักวิชาการศึกษาชำนาญการ	๑	๑	๑	๑	-	-	-	
ครู	๘	๘	๘	๘	-	-	-	
พนักงานจ้างตามภารกิจ								
ผู้ช่วยเจ้าพนักงานธุรการ	๑	๑	๑	๑	-	-	-	
ผู้ดูแลเด็ก (ผู้มีทักษะ)	๓	๓	๓	๓	-	-	-	

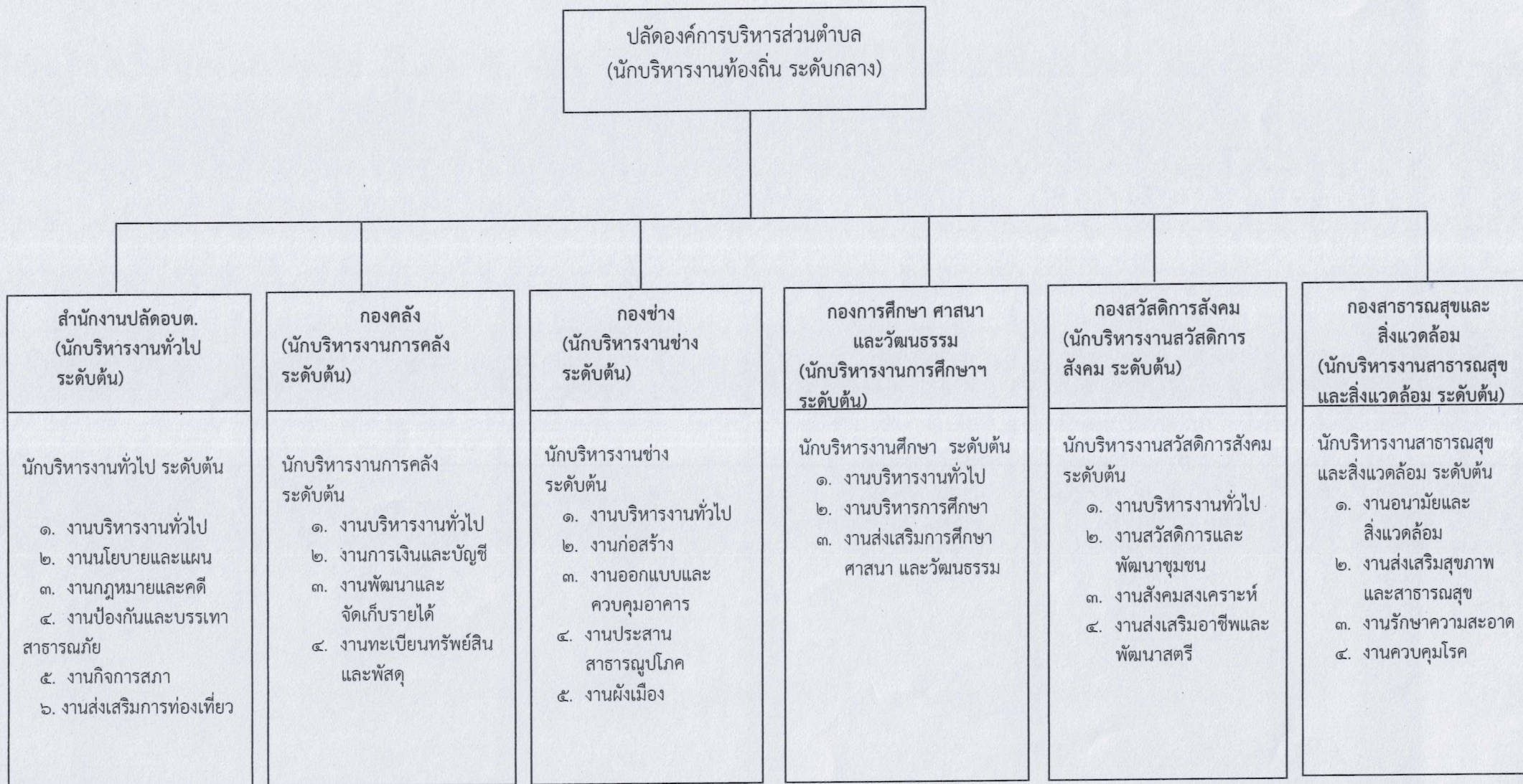
ส่วนราชการ	กรอบ อัตรากำลัง (เดิม)	กรอบอัตราตำแหน่งที่คาดว่าจะ ต้องใช้ในช่วง ระยะเวลา ๓ ปีข้างหน้า			อัตรากำลังคน เพิ่ม / ลด			หมายเหตุ
		๒๕๖๔	๒๕๖๕	๒๕๖๖	๒๕๖๔	๒๕๖๕	๒๕๖๖	
กองการศึกษาฯ และวัฒนธรรม(๐๘) (ต่อ)								
<u>พนักงานจ้างทั่วไป</u>								
ผู้ดูแลเด็ก (ทั่วไป)	๑	๑	๑	๑	-	-	-	
<u>กองการสวัสดิการสังคม (๑๑)</u>								
ผู้อำนวยการกองสวัสดิการสังคม (นักบริหารงานสวัสดิการสังคม ระดับต้น)	๑	๑	๑	๑	-	-	-	
นักพัฒนาชุมชน (ปก./ชก.)	๑	๑	๑	๑	-	-	-	
<u>พนักงานจ้างตามภารกิจ</u>								
ผู้ช่วยเจ้าพนักงานพัฒนาชุมชน	๑	๑	๑	๑	-	-	-	
รวม	๕๒	๕๒	๕๒	๕๒	-	-	-	

๙. ภาระค่าใช้จ่ายเกี่ยวกับเงินเดือนและประโยชน์ตอบแทนอื่น

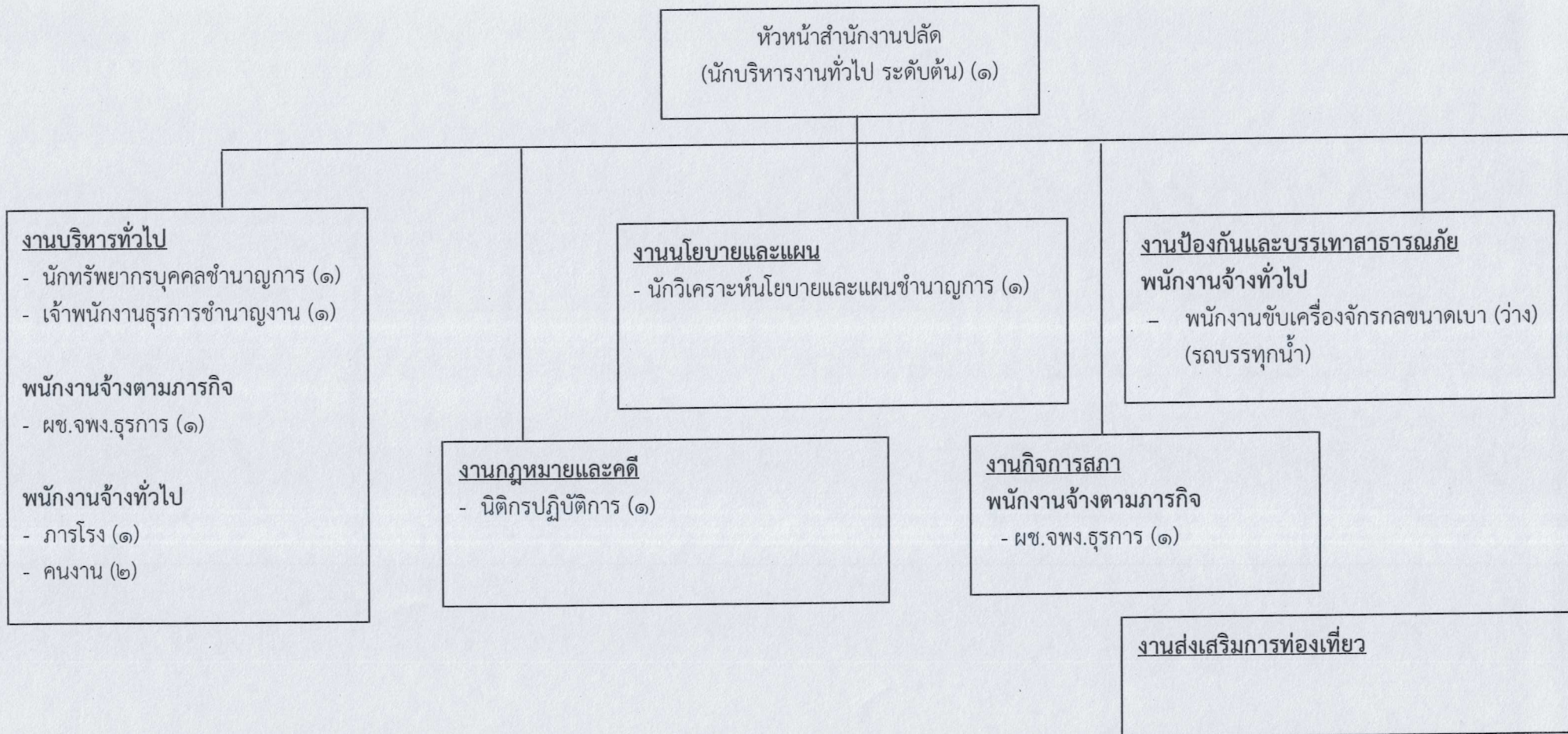
ที่	ชื่อสายงาน	ระดับตำแหน่ง	จำนวนทั้งหมด	จำนวนที่มีอยู่ปัจจุบัน			อัตราตำแหน่งที่คาดว่าจะต้องใช้ในช่วงระยะ ๓ ปีข้างหน้า			อัตรากำลังคนเพิ่ม / ลด			ภาระค่าใช้จ่ายที่เพิ่มขึ้น (๓)			ค่าใช้จ่ายรวม (๔)			หมายเหตุ
				จำนวน (คน)	เงินเดือน (๑)	เงินประจำตำแหน่ง (๒)	๒๕๖๔	๒๕๖๕	๒๕๖๖	๒๕๖๔	๒๕๖๕	๒๕๖๖	๒๕๖๔	๒๕๖๕	๒๕๖๖	๒๕๖๔	๒๕๖๕	๒๕๖๖	
๑	ปลัด อบต. (นักบริหารงานท้องถิ่น)	กลาง	๑	๑	๔๗๘,๕๖๐	๑๖๘,๐๐๐	๑	๑	๑	-	-	-	๑๖,๔๔๐	๑๖,๔๔๐	๑๘,๑๒๐	๖๖๓,๐๐๐	๖๗๙,๔๔๐	๖๙๗,๕๖๐	(๓๙,๘๘๐)
	สำนักงานปลัด อบต. (๑๑)																		
๒	หัวหน้าสำนักงานปลัด (นักบริหารงานทั่วไป)	ต้น	๑	๑	๓๕๖,๑๖๐	๔๒,๐๐๐	๑	๑	๑	-	-	-	๑๓,๓๒๐	๑๓,๐๘๐	๑๓,๔๔๐	๔๑๑,๔๘๐	๔๒๔,๕๖๐	๔๓๘,๐๐๐	(๒๙,๖๘๐)
๓	นักวิเคราะห์นโยบายและแผน	ชำนาญการ	๑	๑	๓๗๖,๐๘๐	๐	๑	๑	๑	-	-	-	๑๓,๓๒๐	๑๓,๓๒๐	๑๓,๔๔๐	๓๘๙,๔๐๐	๔๐๒,๗๒๐	๔๑๖,๑๖๐	(๓๑,๓๔๐)
๔	นักทรัพยากรบุคคล	ชำนาญการ	๑	๑	๓๖๙,๔๘๐	๐	๑	๑	๑	-	-	-	๑๓,๐๘๐	๑๓,๔๔๐	๑๓,๓๒๐	๓๘๒,๕๖๐	๓๙๖,๐๐๐	๔๐๙,๓๒๐	(๓๐,๗๙๐)
๕	นิติกร	ปฏิบัติการ	๑	๑	๒๐๓,๒๘๐	๐	๑	๑	๑	-	-	-	๗,๕๖๐	๗,๕๖๐	๗,๖๘๐	๒๑๐,๘๔๐	๒๑๘,๔๐๐	๒๒๖,๐๘๐	(๑๖,๙๔๐)
๖	เจ้าพนักงานธุรการ	ชำนาญงาน	๑	๑	๒๘๐,๔๔๐	๐	๑	๑	๑	-	-	-	๑๐,๘๐๐	๑๑,๐๔๐	๑๑,๑๖๐	๒๙๑,๒๔๐	๓๐๒,๒๘๐	๓๑๓,๔๔๐	(๒๓,๓๗๐)
	พนักงานจ้างตามภารกิจ																		
๗	ผู้ช่วยเจ้าพนักงานธุรการ	-	๑	๑	๑๖๑,๒๘๐	๐	๑	๑	๑	-	-	-	๖,๔๘๐	๖,๗๒๐	๗,๐๘๐	๑๖๗,๗๖๐	๑๗๔,๔๘๐	๑๘๑,๕๖๐	(๑๓,๔๔๐)
๘	ผู้ช่วยเจ้าพนักงานธุรการ	-	๑	๑	๑๑๒,๘๐๐	๐	๑	๑	๑	-	-	-	๔,๕๖๐	๔,๘๐๐	๔,๙๒๐	๑๑๗,๓๖๐	๑๒๒,๑๖๐	๑๒๗,๐๘๐	(๙,๔๐๐)
	พนักงานจ้างทั่วไป																		
๙	การโรง	-	๑	๑	๑๐๘,๐๐๐	๐	๑	๑	๑	-	-	-	๐	๐	๐	๑๐๘,๐๐๐	๑๐๘,๐๐๐	๑๐๘,๐๐๐	(๙,๐๐๐)
๑๐	พนักงานขับเครื่องจักรกลขนาดเบา (รถน้ำ)	-	๑	-	๑๐๘,๐๐๐	๐	๑	๑	๑	-	-	-	๐	๐	๐	๑๐๘,๐๐๐	๑๐๘,๐๐๐	๑๐๘,๐๐๐	ว่างเดิม
๑๑	คนงาน	-	๒	๒	๒๑๖,๐๐๐	๐	๒	๒	๒	-	-	-	๐	๐	๐	๒๑๖,๐๐๐	๒๑๖,๐๐๐	๒๑๖,๐๐๐	(๙,๐๐๐)
	กองคลัง (๑๔)																		
๑๒	ผู้อำนวยการกองคลัง (นักบริหารงานการคลัง)	ต้น	๑	๑	๔๓๕,๗๒๐	๔๒,๐๐๐	๑	๑	๑	-	-	-	๑๓,๒๐๐	๑๓,๓๒๐	๑๓,๓๒๐	๔๙๐,๙๒๐	๕๐๔,๒๔๐	๕๑๗,๕๖๐	(๓๖,๓๑๐)
๑๓	นักวิชาการเงินและบัญชี	ชำนาญการ	๑	๑	๓๖๒,๖๔๐	๐	๑	๑	๑	-	-	-	๑๓,๔๔๐	๑๓,๓๒๐	๑๓,๓๒๐	๓๗๖,๐๘๐	๓๘๙,๔๐๐	๔๐๒,๗๒๐	(๓๐,๒๒๐)
๑๔	นักวิชาการพัสดุ	ชำนาญการ	๑	๑	๓๔๒,๗๒๐	๐	๑	๑	๑	-	-	-	๑๓,๔๔๐	๑๓,๓๒๐	๑๓,๐๘๐	๓๕๖,๑๖๐	๓๖๙,๔๘๐	๓๘๒,๕๖๐	(๒๘,๕๖๐)
๑๕	เจ้าพนักงานจัดเก็บรายได้	ชำนาญงาน	๑	๑	๒๗๕,๐๔๐	๐	๑	๑	๑	-	-	-	๑๐,๘๐๐	๑๐,๙๒๐	๑๑,๑๖๐	๒๘๕,๘๘๐	๒๙๖,๗๖๐	๓๐๗,๙๒๐	(๒๒,๙๒๐)
	ลูกจ้างประจำ																		
๑๖	คนงาน	-	๑	๑	๑๗๑,๗๒๐	๐	๑	๑	๑	-	-	-	๖,๔๘๐	๗,๐๘๐	๗,๐๘๐	๑๗๘,๒๐๐	๑๘๕,๒๘๐	๑๙๒,๓๖๐	(๑๔,๓๑๐)
	พนักงานจ้างตามภารกิจ																		
๑๗	ผู้ช่วยเจ้าพนักงานการเงินและบัญชี	-	๑	๑	๑๗๑,๑๒๐	๐	๑	๑	๑	-	-	-	๖,๙๖๐	๗,๒๐๐	๗,๔๔๐	๑๗๘,๐๘๐	๑๘๕,๒๘๐	๑๙๒,๗๒๐	(๑๔,๒๖๐)
๑๘	ผู้ช่วยเจ้าพนักงานจัดเก็บรายได้	-	๑	๑	๑๕๕,๖๔๐	๐	๑	๑	๑	-	-	-	๖,๒๔๐	๖,๔๘๐	๖,๘๔๐	๑๖๑,๘๘๐	๑๖๘,๓๖๐	๑๗๕,๒๐๐	(๑๒,๙๗๐)
๑๙	ผู้ช่วยเจ้าพนักงานธุรการ	-	๑	๑	๑๑๒,๘๐๐	๐	๑	๑	๑	-	-	-	๔,๕๖๐	๔,๘๐๐	๔,๙๒๐	๑๑๗,๓๖๐	๑๒๒,๑๖๐	๑๒๗,๐๘๐	(๙,๔๐๐)
	กองช่าง (๑๕)																		
๒๐	ผู้อำนวยการกองช่าง (นักบริหารงานช่าง)	ต้น	๑	๑	๔๐๒,๗๒๐	๔๒,๐๐๐	๑	๑	๑	-	-	-	๑๓,๔๔๐	๑๓,๐๘๐	๑๓,๐๘๐	๔๕๘,๑๖๐	๔๗๑,๒๔๐	๔๘๔,๓๒๐	(๓๓,๕๖๐)
๒๑	วิศวกรโยธา	ปจ./ชก.	๑	-	๓๕๕,๓๒๐	๐	๑	๑	๑	-	-	-	๑๒,๐๐๐	๑๒,๐๐๐	๑๒,๐๐๐	๓๖๗,๓๒๐	๓๗๙,๓๒๐	๓๙๑,๓๒๐	ว่างเดิม
๒๒	นายช่างโยธา	ปจ./ชง.	๑	-	๒๙๗,๙๐๐	๐	๑	๑	๑	-	-	-	๙,๗๒๐	๙,๗๒๐	๙,๗๒๐	๓๐๗,๖๒๐	๓๑๗,๓๔๐	๓๒๗,๐๖๐	ว่างเดิม
๒๓	นายช่างสำรวจ	ปจ./ชง.	๑	-	๒๙๗,๙๐๐	๐	๑	๑	๑	-	-	-	๙,๗๒๐	๙,๗๒๐	๙,๗๒๐	๓๐๗,๖๒๐	๓๑๗,๓๔๐	๓๒๗,๐๖๐	ว่างเดิม
๒๔	นายช่างไฟฟ้า	ปจ./ชง.	๑	-	๒๙๗,๙๐๐	๐	๑	๑	๑	-	-	-	๙,๗๒๐	๙,๗๒๐	๙,๗๒๐	๓๐๗,๖๒๐	๓๑๗,๓๔๐	๓๒๗,๐๖๐	ว่างเดิม
๒๕	เจ้าพนักงานธุรการ	ปฏิบัติงาน	๑	๑	๑๘๘,๖๔๐	๐	๑	๑	๑	-	-	-	๗,๔๔๐	๗,๔๔๐	๗,๓๒๐	๑๙๖,๐๘๐	๒๐๓,๕๒๐	๒๑๐,๘๔๐	(๑๕,๗๒๐)

ที่	ชื่อสายงาน	ระดับตำแหน่ง	จำนวนทั้งหมด	จำนวนที่มีอยู่ปัจจุบัน			อัตราตำแหน่งที่คาดว่าจะต้องใช้ในวงระยะ ๓ ปีข้างหน้า			อัตรากำลังคนเพิ่ม / ลด			ภาวะค่าใช้จ่ายที่เพิ่มขึ้น (๓)			ค่าใช้จ่ายรวม (๔)			หมายเหตุ
				จำนวน (คน)	เงินเดือน (๑)	เงินประจำตำแหน่ง (๒)	๒๕๖๔	๒๕๖๕	๒๕๖๖	๒๕๖๔	๒๕๖๕	๒๕๖๖	๒๕๖๔	๒๕๖๕	๒๕๖๖	๒๕๖๔	๒๕๖๕	๒๕๖๖	
พนักงานจ้างตามภารกิจ																			
๒๖	ผู้ช่วยนายช่างโยธา	-	๑	๑	๑๖๖,๔๕๐	๐	๑	๑	๑	-	-	-	๖,๗๒๐	๖,๙๖๐	๗,๓๒๐	๑๗๓,๑๖๐	๑๘๐,๑๒๐	๑๘๗,๔๕๐	(๑๓,๘๗๐)
๒๗	ผู้ช่วยเจ้าพนักงานประปา	-	๑	๑	๑๑๒,๘๐๐	๐	๑	๑	๑	-	-	-	๕,๕๖๐	๕,๘๐๐	๕,๙๒๐	๑๑๗,๓๖๐	๑๒๒,๑๖๐	๑๒๗,๐๘๐	(๙,๕๐๐)
กองสาธารณสุขและสิ่งแวดล้อม (๑๖)																			
๒๘	ผู้อำนวยการกองสาธารณสุขและสิ่งแวดล้อม (นักบริหารงานสาธารณสุขและสิ่งแวดล้อม)	ต้น	๑	-	๓๙๓,๖๐๐	๕๒,๐๐๐	๑	๑	๑	-	-	-	๑๓,๖๒๐	๑๓,๖๒๐	๑๓,๖๒๐	๔๔๙,๒๒๐	๔๖๒,๘๔๐	๔๗๖,๕๖๐	ว่างเต็ม
๓๐	เจ้าพนักงานสาธารณสุข	ปง./ขง.	๑	-	๒๙๗,๙๐๐	๐	๑	๑	๑	-	-	-	๙,๗๒๐	๙,๗๒๐	๙,๗๒๐	๓๐๗,๖๒๐	๓๑๗,๓๔๐	๓๒๗,๐๖๐	ว่างเต็ม
๓๑	เจ้าพนักงานธุรการ	ปง./ขง.	๑	-	๒๙๗,๙๐๐	๐	๑	๑	๑	-	-	-	๙,๗๒๐	๙,๗๒๐	๙,๗๒๐	๓๐๗,๖๒๐	๓๑๗,๓๔๐	๓๒๗,๐๖๐	ว่างเต็ม
พนักงานจ้างตามภารกิจ (ผู้มีทักษะ)																			
๓๒	พนักงานขับเคลื่อนเครื่องจักรกลขนาดเบา (รถขย)	-	๑	๑	๑๑๒,๘๐๐	๐	๑	๑	๑	-	-	-	๕,๕๖๐	๕,๘๐๐	๕,๙๒๐	๑๑๗,๓๖๐	๑๒๒,๑๖๐	๑๒๗,๐๘๐	(๙,๕๐๐)
พนักงานจ้างทั่วไป																			
๓๓	คนงานประจํารถขยะ	-	๒	๒	๒๑๖,๐๐๐	๐	๒	๒	๒	-	-	-	๐	๐	๐	๒๑๖,๐๐๐	๒๑๖,๐๐๐	๒๑๖,๐๐๐	(๙,๐๐๐)
กองการศึกษา ศาสนาและวัฒนธรรม (๑๘)																			
๓๔	ผู้อำนวยการกองการศึกษา ศาสนาและวัฒนธรรม (นักบริหารงานการศึกษา)	ต้น	๑	๑	๓๖๒,๖๔๐	๕๒,๐๐๐	๑	๑	๑	-	-	-	๑๓,๔๕๐	๑๓,๓๒๐	๑๓,๓๒๐	๔๑๘,๐๘๐	๔๓๑,๔๐๐	๔๔๔,๗๒๐	(๓๐,๒๒๐)
๓๕	นักวิชาการศึกษา	ชำนาญการ	๑	๑	๒๘๒,๖๐๐	๐	๑	๑	๑	-	-	-	๑๑,๒๘๐	๑๑,๗๖๐	๑๑,๘๘๐	๒๙๓,๘๘๐	๓๐๕,๖๔๐	๓๑๗,๕๒๐	(๒๓,๕๕๐)
๓๖	ครู	-	๘	๘	๐	๐	๘	๘	๘	-	-	-	๐	๐	๐	๐	๐	๐	เงินอุดหนุน
พนักงานจ้างตามภารกิจ																			
๓๗	ผู้ช่วยเจ้าพนักงานธุรการ	-	๑	๑	๑๓๐,๖๘๐	๐	๑	๑	๑	-	-	-	๕,๒๘๐	๕,๕๒๐	๕,๗๖๐	๑๓๕,๙๖๐	๑๔๑,๘๘๐	๑๔๗,๒๔๐	(๑๓,๓๒๐)
๓๘	ผู้ดูแลเด็ก (ผู้มีทักษะ)	-	๓	๓	๐	๐	๓	๓	๓	-	-	-	๐	๐	๐	๐	๐	๐	เงินอุดหนุน
พนักงานจ้างทั่วไป																			
๓๙	ผู้ดูแลเด็ก (ทั่วไป)	-	๑	๑	๑๐๘,๐๐๐	๐	๑	๑	๑	-	-	-	๐	๐	๐	๑๐๘,๐๐๐	๑๐๘,๐๐๐	๑๐๘,๐๐๐	งบอบต.
กองการสวัสดิการสังคม (๑๑)																			
๔๐	ผู้อำนวยการกองสวัสดิการสังคม (นักบริหารงานสวัสดิการสังคม)	ต้น	๑	๑	๓๕๖,๑๖๐	๕๒,๐๐๐	๑	๑	๑	-	-	-	๑๓,๓๒๐	๑๓,๐๘๐	๑๓,๔๕๐	๔๑๑,๕๘๐	๔๒๔,๕๖๐	๔๓๘,๐๐๐	(๒๙,๖๘๐)
๔๑	นักพัฒนาชุมชน	ปฏิบัติการ	๑	๑	๒๐๗,๕๘๐	๐	๑	๑	๑	-	-	-	๗,๐๘๐	๗,๖๘๐	๗,๖๘๐	๒๑๔,๕๖๐	๒๒๒,๒๔๐	๒๒๙,๙๒๐	(๑๗,๒๙๐)
พนักงานจ้างตามภารกิจ																			
๔๒	ผู้ช่วยเจ้าพนักงานพัฒนาชุมชน	-	๑	๑	๑๓๐,๖๘๐	๐	๑	๑	๑	-	-	-	๕,๒๘๐	๕,๕๒๐	๕,๗๖๐	๑๓๕,๙๖๐	๑๔๑,๘๘๐	๑๔๗,๒๔๐	(๑๐,๘๙๐)
(๕)	รวม		๕๒	๔๔	๙,๘๑๓,๕๕๐	๕๒๐,๐๐๐	๕๒	๕๒	๕๒	-	-	-	๓๒๙,๘๖๔	๓๓๓,๕๘๕	๓๓๘,๕๐๖	๑๐,๕๖๓,๕๐๔	๑๐,๘๙๔,๕๒๕	๑๑,๒๓๐,๓๖๖	
(๖)	ประมาณการประโยชน์ตอบแทนอื่น ๑๕ %															๑,๕๘๔,๕๑๑	๑,๖๓๔,๑๖๔	๑,๖๘๔,๕๕๕	
(๗)	รวมเป็นค่าใช้จ่ายบุคคลทั้งสิ้น															๑๒,๑๔๗,๙๑๕	๑๒,๕๒๘,๕๘๙	๑๒,๙๑๔,๙๒๑	
(๘)	คิดเป็นร้อยละ ๔๐ ของงบประมาณรายจ่ายประจำปี															๒๖,๒๙	๒๕,๘๓	๒๕,๓๖	

๑๐. แผนภูมิโครงสร้างการแบ่งส่วนราชการตามแผนอัตรากำลัง ๓ ปี

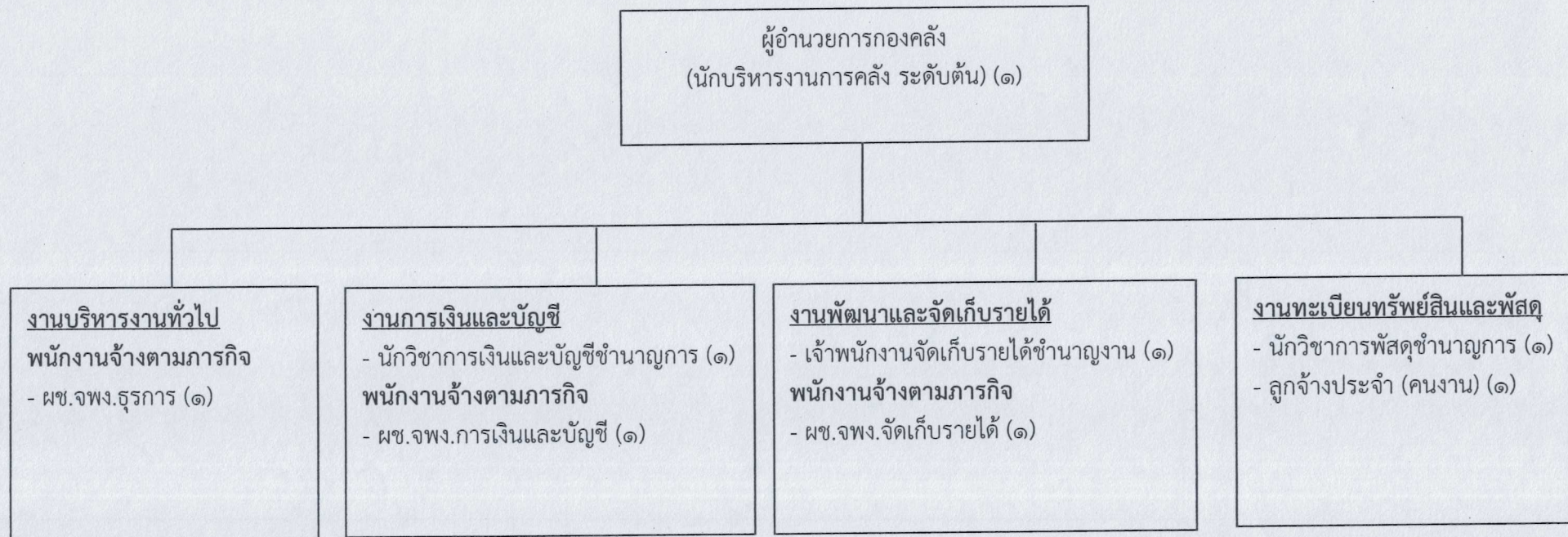


โครงสร้างสำนักงานปลัด อบต.คลองยาง



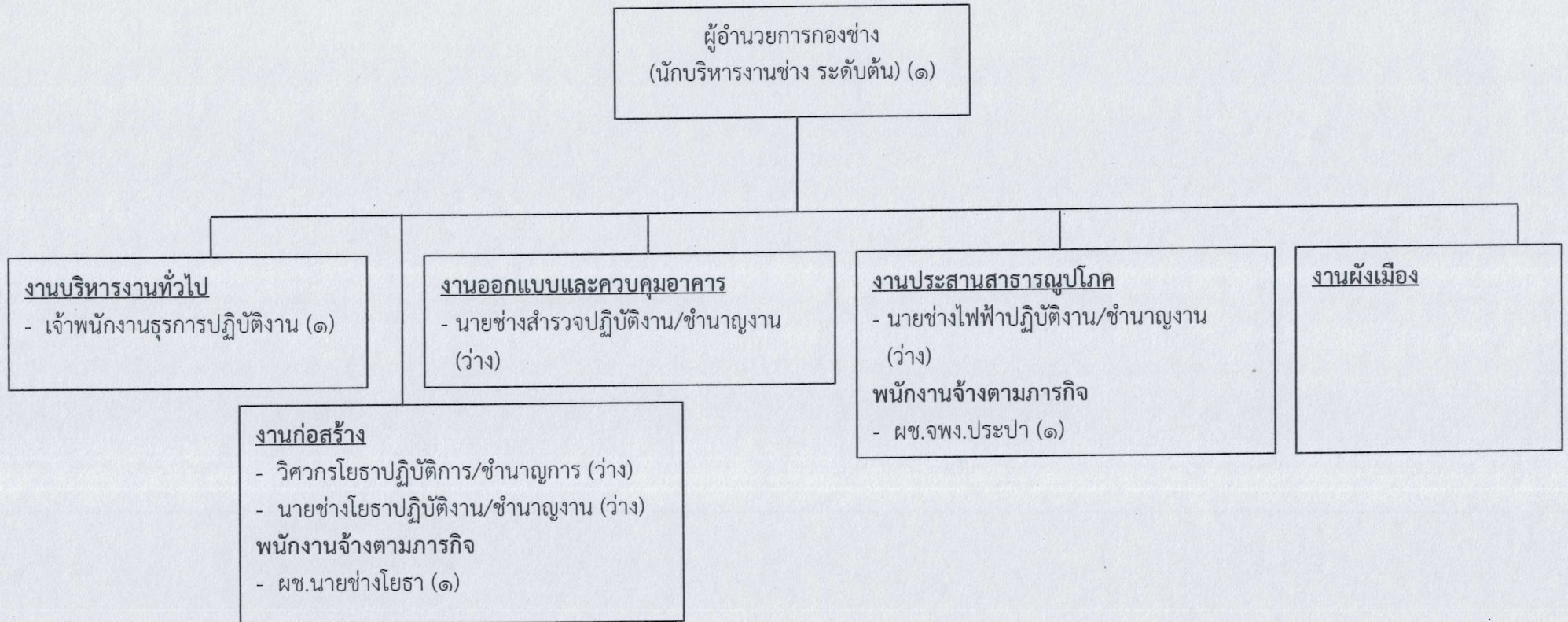
ระดับ	อำนาจการท้องถิ่น			วิชาการ			ทั่วไป			ลูกจ้างประจำ	พนักงานจ้างทั่วไป	พนักงานจ้างตามภารกิจ	พนักงานจ้างผู้เชี่ยวชาญพิเศษ	
	สูง	กลาง	ต้น	เชี่ยวชาญ	ชำนาญการพิเศษ	ชำนาญการ	ปฏิบัติการ	อาวุโส	ชำนาญงาน					ปฏิบัติงาน
จำนวน	-	-	๑	-	-	๒	๑	-	๑	-	-	๔	๒	-

โครงสร้างกองคลัง ของ อบต.คลองยาง



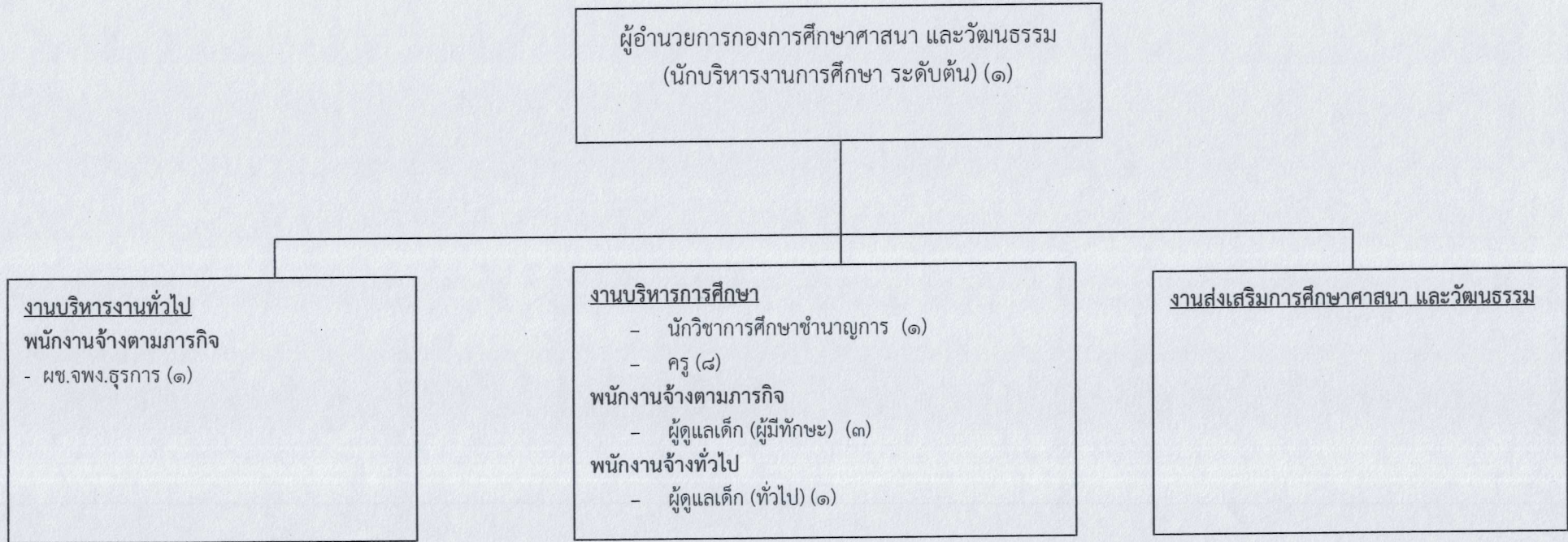
ระดับ	อำนวยการท้องถิ่น			วิชาการ				ทั่วไป			ลูกจ้างประจำ	พนักงานจ้างทั่วไป	พนักงานจ้างตามภารกิจ	พนักงานจ้างผู้เชี่ยวชาญพิเศษ
	สูง	กลาง	ต้น	เชี่ยวชาญ	ชำนาญการพิเศษ	ชำนาญการ	ปฏิบัติการ	อาวุโส	ชำนาญงาน	ปฏิบัติงาน				
จำนวน	-	-	๑	-	-	๒	-	-	๑	-	๑	-	๓	-

โครงสร้างกองช่าง อบต.คลองยาง



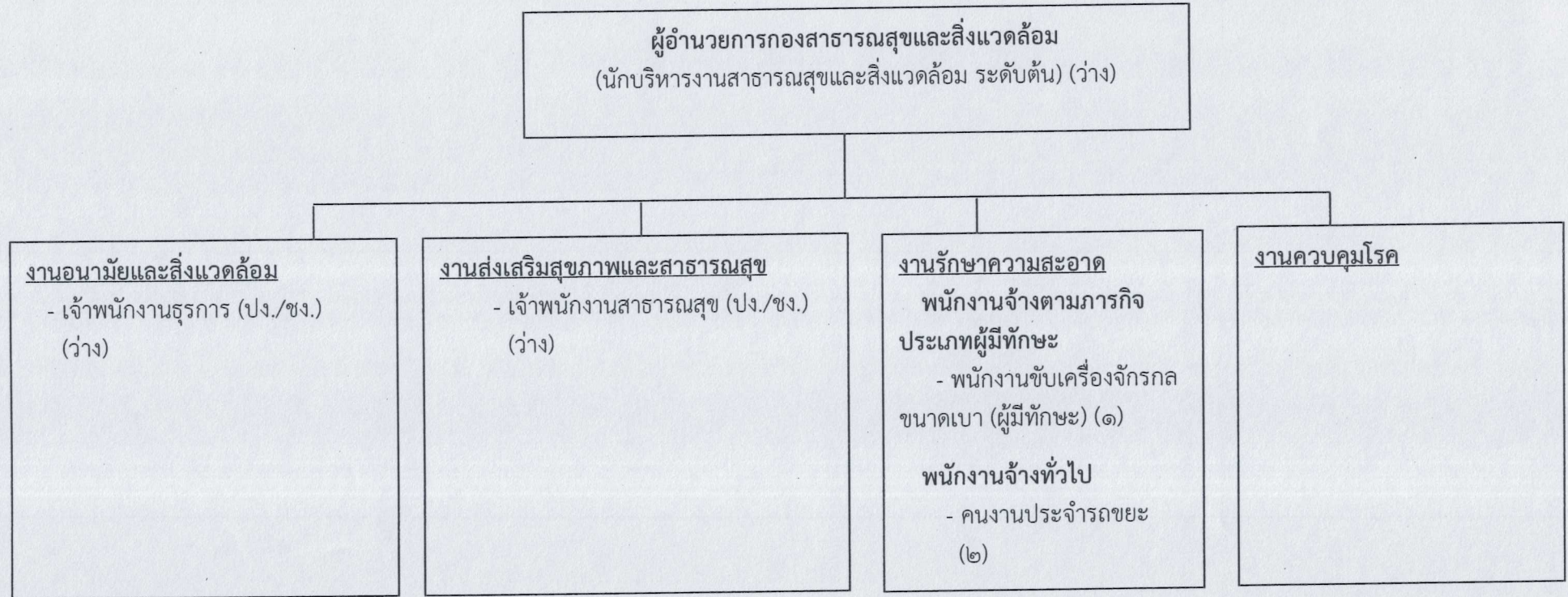
ระดับ	อำนวยการท้องถิ่น			วิชาการ				ทั่วไป			ลูกจ้างประจำ	พนักงานจ้างทั่วไป	พนักงานจ้างตามภารกิจ	พนักงานจ้างผู้เชี่ยวชาญพิเศษ
	สูง	กลาง	ต้น	เชี่ยวชาญ	ชำนาญการพิเศษ	ชำนาญการ	ปฏิบัติการ	อาวุโส	ชำนาญงาน	ปฏิบัติงาน				
จำนวน	-	-	๑	-	-	-	-	-	-	๑	-	-	๒	-

โครงสร้างกองการศึกษาฯ และวัฒนธรรมของ อบต.คลองยาง



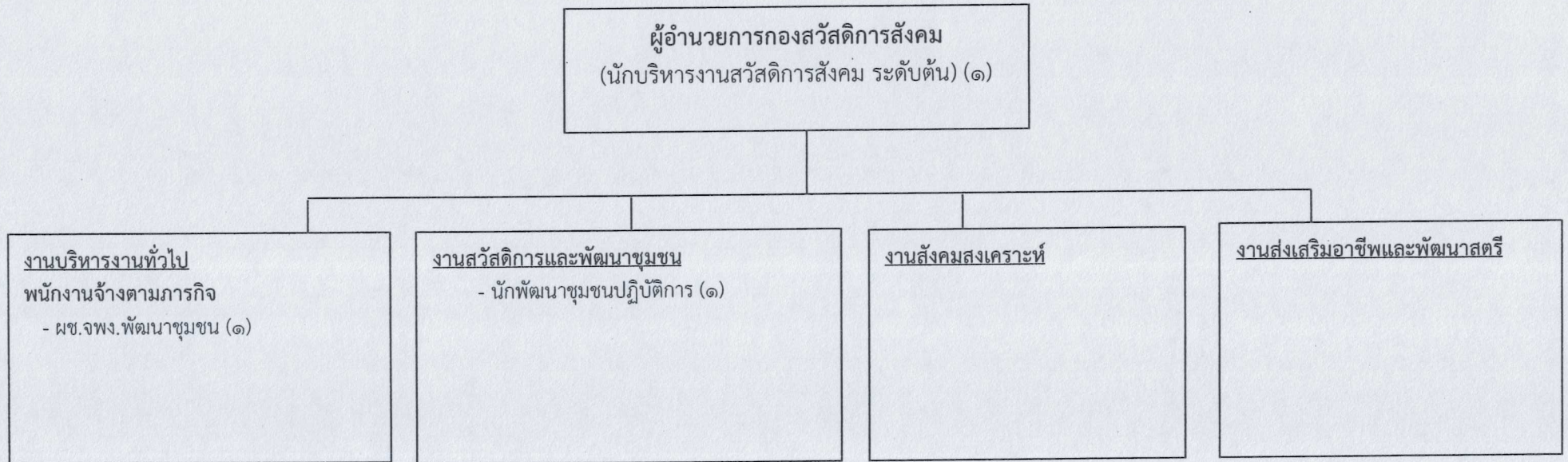
ระดับ	อำนวยการท้องถิ่น			วิชาการ				ทั่วไป			ลูกจ้างประจำ	พนักงานจ้างทั่วไป	พนักงานจ้างตามภารกิจ	พนักงานจ้างผู้เชี่ยวชาญพิเศษ
	สูง	กลาง	ต้น	เชี่ยวชาญ	ชำนาญการพิเศษ	ชำนาญการ	ปฏิบัติการ	อาวุโส	ชำนาญงาน	ปฏิบัติงาน				
จำนวน	-	-	๑	-	-	๓	๖	-	-	-	-	๑	๔	-

โครงสร้างกองสาธารณสุขและสิ่งแวดล้อม ของอบต.คลองยาง



ระดับ	อำนวยการท้องถิ่น			วิชาการ				ทั่วไป			ลูกจ้างประจำ	พนักงานจ้างทั่วไป	พนักงานจ้างตามภารกิจ	พนักงานจ้างผู้เชี่ยวชาญพิเศษ
	สูง	กลาง	ต้น	เชี่ยวชาญ	ชำนาญการพิเศษ	ชำนาญการ	ปฏิบัติการ	อาวุโส	ชำนาญงาน	ปฏิบัติงาน				
จำนวน	-	-	-	-	-	-	-	-	-	-	-	๒	๑	-

โครงสร้างกองสวัสดิการสังคม ของอบต.คลองยาง



ระดับ	อำนวยการท้องถิ่น			วิชาการ				ทั่วไป			ลูกจ้างประจำ	พนักงานจ้างทั่วไป	พนักงานจ้างตามภารกิจ	พนักงานจ้างผู้เชี่ยวชาญพิเศษ
	สูง	กลาง	ต้น	เชี่ยวชาญ	ชำนาญการพิเศษ	ชำนาญการ	ปฏิบัติการ	อาวุโส	ชำนาญงาน	ปฏิบัติงาน				
จำนวน	-	-	๑	-	-	-	๑	-	-	-	-	-	๑	-

๑๑. บัญชีแสดงจัดคนลงสู่ตำแหน่งและการกำหนดเลขที่ตำแหน่งในส่วนราชการ

ที่	ชื่อ - สกุล	คุณวุฒิการศึกษา	กรอบอัตรากำลังเดิม			กรอบอัตรากำลังใหม่			เงินเดือน	เงินประจำตำแหน่ง		หมายเหตุ
			เลขที่ตำแหน่ง	ตำแหน่ง	ระดับ	เลขที่ตำแหน่ง	ตำแหน่ง	ระดับ		เงินประจำตำแหน่ง	เงินค่าตอบแทน/เงินเพิ่มอื่น ๆ	
๑	นายนรากร พิมล	ป.โท รป.ม.	๐๑-๓-๐๐-๑๑๐๑-๐๐๑	ปลัดออบต. (นักบริหารงานท้องถิ่น)	กลาง	๐๑-๓-๐๐-๑๑๐๑-๐๐๑	ปลัดออบต. (นักบริหารงานท้องถิ่น)	กลาง	๕๗๘,๕๖๐ (๓๙,๘๘๐x๑๒)	๘๔,๐๐๐ (๗,๐๐๐x๑๒)	๘๔,๐๐๐ (๗,๐๐๐x๑๒)	๖๔๖,๕๖๐
๑. สำนักงานปลัด												
๒	นายสมโภชน์ สุภาพ	ป.ตรี รัฐศาสตร์	๐๑-๓-๐๑-๒๑๐๑-๐๐๑	หัวหน้าสำนักงานปลัด (นักบริหารงานทั่วไป)	ต้น	๐๑-๓-๐๑-๒๑๐๑-๐๐๑	หัวหน้าสำนักงานปลัด (นักบริหารงานทั่วไป)	ต้น	๓๕๖,๑๖๐ (๒๙,๖๘๐x๑๒)	๕๒,๐๐๐ (๓,๕๐๐x๑๒)	-	๓๙๘,๑๖๐
๓	น.ส.นิตยา พรหมปาน	ป.โท รป.ม.	๐๑-๓-๐๑-๓๑๐๒-๐๐๑	นักทรัพยากรบุคคล	ชก.	๐๑-๓-๐๑-๓๑๐๒-๐๐๑	นักทรัพยากรบุคคล	ชก.	๓๖๙,๔๘๐ (๓๐,๗๙๐x๑๒)	-	-	
๔	นายบัญชา มาลา	ป.โท รป.ม.	๐๑-๓-๐๑-๓๑๐๓-๐๐๑	นักวิเคราะห์นโยบาย และแผน	ชก.	๐๑-๓-๐๑-๓๑๐๓-๐๐๑	นักวิเคราะห์นโยบาย และแผน	ชก.	๓๗๖,๐๘๐ (๓๑,๓๕๐x๑๒)	-	-	
๕	นายจตุรงค์ รอดพัน	ป.ตรี นิติศาสตร์	๐๑-๓-๐๑-๓๑๐๕-๐๐๑	นิติกร	ปก.	๐๑-๓-๐๑-๓๑๐๕-๐๐๑	นิติกร	ปก.	๒๐๓,๒๘๐ (๑๖,๙๔๐x๑๒)	-	-	
๖	นางกุสุมา ยอดวาฤทธิ์	ปวส. การบัญชี	๐๑-๓-๐๑-๔๑๐๑-๐๐๑	เจ้าพนักงานธุรการ	ชง.	๐๑-๓-๐๑-๔๑๐๑-๐๐๑	เจ้าพนักงานธุรการ	ชง.	๒๘๐,๔๕๐ (๒๓,๓๗๐x๑๒)	-	-	
๗	พนักงานจ้างตามภารกิจ น.ส.อาทิตย์ ชำเจริญ	ป.ตรี การจัดการ โรงแรม ท่องเที่ยว และบริการ	-	ผู้ช่วยเจ้าพนักงาน ธุรการ	-	-	ผู้ช่วยเจ้าพนักงาน ธุรการ	-	๑๑๒,๘๐๐ (๙,๔๐๐x๑๒)	-	-	

ที่	ชื่อ - สกุล	คุณวุฒิ การศึกษา	กรอบอัตราค่าจ้างเดิม			กรอบอัตราค่าจ้างใหม่			เงินเดือน	เงินประจำตำแหน่ง		หมายเหตุ
			เลขที่ตำแหน่ง	ตำแหน่ง	ระดับ	เลขที่ตำแหน่ง	ตำแหน่ง	ระดับ		เงินประจำ ตำแหน่ง	เงินค่าตอบแทน/ เงินเพิ่มอื่น ๆ	
๘	นายอิสมาแอณ ยูโสะ	ป.ตรี เทคโนโลยี สารสนเทศธุรกิจ	-	ผู้ช่วยเจ้าพนักงานธุรการ	-	-	ผู้ช่วยเจ้าพนักงานธุรการ	-	๑๖๑,๒๘๐ (๑๓,๔๕๐x๑๒)	-	-	
๙	<u>พนักงานจ้างทั่วไป</u> นายบุญสนอง หวังเสล	ม.๖	-	ภารโรง	-	-	ภารโรง	-	๑๐๘,๐๐๐ (๙,๐๐๐x๑๒)	-	-	
๑๐	นายไกรสร หมัดเหย่	ป.๔	-	คนงาน	-	-	คนงาน	-	๑๐๘,๐๐๐ (๙,๐๐๐x๑๒)	-	-	
๑๑	น.ส.ตรุณีร์ แสล์หมัน	ม.๖	-	คนงาน	-	-	คนงาน	-	๑๐๘,๐๐๐ (๙,๐๐๐x๑๒)	-	-	
๑๒	ว่างเดิม	-	-	พนักงานขับเครื่องจักร กลขนาดเบา (รถน้ำ)	-	-	พนักงานขับเครื่องจักร กลขนาดเบา (รถน้ำ)	-	๑๐๘,๐๐๐ (๙,๐๐๐x๑๒)	-	-	ว่างเดิม
๑๓	<u>๒. กองคลัง</u> นายชัยรัตน์ สงฆ์รักษ์	ป.ตรี การบัญชี	๐๑-๓-๐๔-๒๑๐๒-๐๐๑	ผู้อำนวยการกองคลัง (นักบริหารงานการคลัง)	ต้น	๐๑-๓-๐๔-๒๑๐๒-๐๐๑	ผู้อำนวยการกองคลัง (นักบริหารงานการคลัง)	ต้น	๔๓๕,๗๒๐ (๓๖,๓๑๐x๑๒)	๔๒,๐๐๐ (๓,๕๐๐x๑๒)	-	๔๗๗,๗๒๐
๑๔	นางกาญจนา เจ๊ะพร	ป.ตรี การบัญชี	๐๑-๓-๐๔-๓๒๐๑-๐๐๑	นักวิชาการเงินและ บัญชี	ชก.	๐๑-๓-๐๔-๓๒๐๑-๐๐๑	นักวิชาการเงินและบัญชี	ชก.	๓๖๒,๖๔๐ (๓๐,๒๒๐x๑๒)	-	-	
๑๕	น.ส.สุรีย์พร คลองแค	ป.โท บริหารธุรกิจ	๐๑-๓-๐๔-๓๒๐๔-๐๐๑	นักวิชาการพัสดุ	ชก.	๐๑-๓-๐๔-๓๒๐๔-๐๐๑	นักวิชาการพัสดุ	ชก.	๓๔๒,๗๒๐ (๒๘,๕๖๐x๑๒)	-	-	
๑๖	น.ส.อรกัญญา เอกพิชัย	ป.ตรี การจัดการ ทั่วไป	๐๑-๓-๐๔-๔๒๐๔-๐๐๑	เจ้าพนักงานจัดเก็บ รายได้	ชง.	๐๑-๓-๐๔-๔๒๐๔-๐๐๑	เจ้าพนักงานจัดเก็บ รายได้	ชง.	๒๗๕,๐๔๐ (๒๒,๙๒๐x๑๒)	-	-	
๑๗	<u>ลูกจ้างประจำ</u> นางโสภา ตันบำรุง	ป.ตรี ร.ป.บ.	-	คนงาน	-	-	คนงาน	-	๑๗๑,๗๒๐ (๑๔,๓๑๐x๑๒)	-	-	

ที่	ชื่อ - สกุล	คุณวุฒิ การศึกษา	กรอบอัตรากำลังเดิม			กรอบอัตรากำลังใหม่			เงินเดือน	เงินประจำตำแหน่ง		หมายเหตุ
			เลขที่ตำแหน่ง	ตำแหน่ง	ระดับ	เลขที่ตำแหน่ง	ตำแหน่ง	ระดับ		เงินประจำ ตำแหน่ง	เงินค่าตอบแทน/ เงินเพิ่มอื่น ๆ	
๑๘	พนักงานจ้างตามภารกิจ น.ส.อัจฉิมาภรณ์ เหมเต็ม	ป.ตรี การจัดการ ทรัพยากรมนุษย์	-	ผู้ช่วยเจ้าพนักงาน การเงินและบัญชี	-	-	ผู้ช่วยเจ้าพนักงาน การเงินและบัญชี	-	๑๗๑,๑๒๐ (๑๔,๒๖๐x๑๒)	-	-	
๑๙	น.ส.วิลาวัลณ์ ใจบุญ	ป.ตรี เศรษฐศาสตร์	-	ผู้ช่วยเจ้าพนักงาน จัดเก็บรายได้	-	-	ผู้ช่วยเจ้าพนักงาน จัดเก็บรายได้	-	๑๕๕,๖๔๐ (๑๒,๙๗๐x๑๒)	-	-	
๒๐	น.ส.โลลา บาเริ่ม	ป.ตรี ระบบสารสนเทศ ทางการบัญชี	-	ผู้ช่วยเจ้าพนักงาน ธุรการ	-	-	ผู้ช่วยเจ้าพนักงาน ธุรการ	-	๑๑๒,๘๐๐ (๙,๕๐๐x๑๒)	-	-	
๒๑	๓. กองช่าง นายไพฑูรย์ บุญณิน	ป.ตรี แขนงเทคโนโลยีก่อสร้าง	๐๑-๓-๐๕-๒๑๐๓-๐๐๑	ผู้อำนวยการกองช่าง (นักบริหารงานช่าง)	ต้น	๐๑-๓-๐๕-๒๑๐๓-๐๐๑	ผู้อำนวยการกองช่าง (นักบริหารงานช่าง)	ต้น	๔๐๒,๗๒๐ (๓๓,๕๖๐x๑๒)	๔๒,๐๐๐ (๓,๕๐๐x๑๒)	-	๔๔๔,๗๒๐
๒๒	ว่าง	-	๐๑-๓-๐๕-๓๗๐๑-๐๐๑	วิศวกรโยธา	ปก./ชก.	๐๑-๓-๐๕-๓๗๐๑-๐๐๑	วิศวกรโยธา	ปก./ชก.	๓๕๕,๓๒๐ (ค่ากลางเงินเดือน)	-	-	ว่างเดิม ๓๕๕,๓๒๐
๒๓	น.ส.ทิพพารณ์ ดาราศรี	ปวส. การบัญชี	๐๑-๓-๐๕-๔๑๐๑-๐๐๒	เจ้าพนักงานธุรการ	ปง.	๐๑-๓-๐๕-๔๑๐๑-๐๐๒	เจ้าพนักงานธุรการ	ปง.	๑๘๘,๖๔๐ (๑๕,๗๒๐x๑๒)	-	-	
๒๔	ว่าง	-	๐๑-๓-๐๕-๔๗๐๓-๐๐๑	นายช่างสำรวจ	ปง./ชง.	๐๑-๓-๐๕-๔๗๐๓-๐๐๑	นายช่างสำรวจ	ปง./ชง.	๒๙๗,๙๐๐ (ค่ากลางเงินเดือน)	-	-	ว่างเดิม ๒๙๗,๙๐๐
๒๕	ว่าง	-	๐๑-๓-๐๕-๔๗๐๑-๐๐๑	นายช่างโยธา	ปง./ชง.	๐๑-๓-๐๕-๔๗๐๑-๐๐๑	นายช่างโยธา	ปง./ชง.	๒๙๗,๙๐๐ (ค่ากลางเงินเดือน)	-	-	ว่างเดิม ๒๙๗,๙๐๐

ที่	ชื่อ - สกุล	คุณวุฒิ การศึกษา	กรอบอัตราเก่าเดิม			กรอบอัตรากำลังใหม่			เงินเดือน	เงินประจำตำแหน่ง		หมายเหตุ
			เลขที่ตำแหน่ง	ตำแหน่ง	ระดับ	เลขที่ตำแหน่ง	ตำแหน่ง	ระดับ		เงินประจำ ตำแหน่ง	เงินค่าตอบแทน/ เงินเพิ่มอื่น ๆ	
๒๖	ว่าง	-	๐๑-๓-๐๕-๔๗๐๖-๐๐๑	นายช่างไฟฟ้า	ปง./ชง.	๐๑-๓-๐๕-๔๗๐๖-๐๐๑	นายช่างไฟฟ้า	ปง./ชง.	๒๙๗,๙๐๐ (ค่ากลางเงินเดือน)	-	-	ว่างเดิม ๒๙๗,๙๐๐
๒๗	พนักงานจ้างตามภารกิจ นายสหัส อิสลามนุกูล	ปวส.ก่อสร้าง	-	ผู้ช่วยนายช่างโยธา	-	-	ผู้ช่วยนายช่างโยธา	-	๑๖๖,๔๔๐ (๑๓,๘๗๐x๑๒)	-	-	
๒๘	นายชาติ ฝิวคำ	ปวช.ช่างไฟฟ้า	-	ผู้ช่วยเจ้าพนักงาน ประปา	-	-	ผู้ช่วยเจ้าพนักงาน ประปา	-	๑๑๒,๘๐๐ (๙,๔๐๐x๑๒)	-	-	
๒๙	๔. กองการศึกษา ศาสนา และวัฒนธรรม น.ส.สุภณีย์ พลาสิน	ป.ตรี ครุศาสตร์ บัณฑิต	๐๑-๓-๐๘-๒๑๐๗-๐๐๑	ผู้อำนวยการกอง การศึกษา ศาสนาและ วัฒนธรรม (นักบริหารงาน การศึกษา)	ต้น	๐๑-๓-๐๘-๒๑๐๗-๐๐๑	ผู้อำนวยการกอง การศึกษา ศาสนาและ วัฒนธรรม (นักบริหารงาน การศึกษา)	ต้น	๓๖๒,๖๔๐ (๓๐,๒๒๐x๑๒)	๔๒,๐๐๐ (๓,๕๐๐x๑๒)	-	๔๐๔,๖๔๐
๓๐	น.ส.สุภัทลยา ทำสวน	ป.โท การบริหาร การศึกษา	๐๑-๓-๐๘-๓๘๐๓-๐๐๑	นักวิชาการศึกษา	ชก.	๐๑-๓-๐๘-๓๘๐๓-๐๐๑	นักวิชาการศึกษา	ชก.	๒๘๒,๖๐๐ (๒๓,๕๕๐x๑๒)	-	-	
๓๑	นางดุขณี เหมเต็ม	ป.โท การบริหาร การศึกษา	๐๑-๓-๐๘-๖-๖-๐๐๐๒๑	ครู	คศ.๒	๐๑-๓-๐๘-๖-๖-๐๐๐๒๑	ครู	คศ.๒	-	-	-	เงิน อุดหนุน
๓๒	นางสุมาลี ลูกเหลี่ยม	ครุศาสตรบัณฑิต (การศึกษาปฐมวัย)	๐๑-๓-๐๘-๖-๖-๐๐๐๒๒	ครู	คศ.๑	๐๑-๓-๐๘-๖-๖-๐๐๐๒๒	ครู	คศ.๑	-	-	-	เงิน อุดหนุน

ที่	ชื่อ - สกุล	คุณวุฒิ การศึกษา	กรอบอัตราเก่าเดิม			กรอบอัตราเก่าใหม่			เงินเดือน	เงินประจำตำแหน่ง		หมายเหตุ
			เลขที่ตำแหน่ง	ตำแหน่ง	ระดับ	เลขที่ตำแหน่ง	ตำแหน่ง	ระดับ		เงินประจำ ตำแหน่ง	เงินค่าตอบแทน/ เงินเพิ่มอื่น ๆ	
๓๓	นางอารี น้ำใส	ครุศาสตรบัณฑิต (การศึกษาปฐมวัย)	๐๑-๓-๐๘-๖-๖-๐๐๐๒๓	ครู	คศ.๑	๐๑-๓-๐๘-๖-๖-๐๐๐๒๓	ครู	คศ.๑	-	-	-	เงิน อุดหนุน
๓๔	นางศราวดี คงบันนิก	ครุศาสตรบัณฑิต (การศึกษาปฐมวัย)	๐๑-๓-๐๘-๖-๖-๐๐๐๒๔	ครู	คศ.๑	๐๑-๓-๐๘-๖-๖-๐๐๐๒๔	ครู	คศ.๑	-	-	-	เงิน อุดหนุน
๓๕	นางนิตยา รักษาจิตต์	ป.โท การบริหาร การศึกษา	๐๑-๓-๐๘-๖-๖-๐๐๐๒๕	ครู	คศ.๒	๐๑-๓-๐๘-๖-๖-๐๐๐๒๕	ครู	คศ.๒	-	-	-	เงิน อุดหนุน
๓๖	นางศิริวรรณ สุภาพ	ศึกษาศาสตรบัณฑิต (การศึกษาปฐมวัย)	๐๑-๓-๐๘-๖-๖-๐๐๐๒๖	ครู	คศ.๑	๐๑-๓-๐๘-๖-๖-๐๐๐๒๖	ครู	คศ.๑	-	-	-	เงิน อุดหนุน
๓๗	นางกรรณิกา โหวหาร	ศึกษาศาสตรบัณฑิต (การศึกษาปฐมวัย)	๐๑-๓-๐๘-๖-๖-๐๐๐๒๗	ครู	คศ.๑	๐๑-๓-๐๘-๖-๖-๐๐๐๒๗	ครู	คศ.๑	-	-	-	เงิน อุดหนุน
๓๘	น.ส.อาณิยะ บิลหิม	ศึกษาศาสตรบัณฑิต (การศึกษาปฐมวัย)	๐๑-๓-๐๘-๖-๖-๐๐๐๒๘	ครู	คศ.๑	๐๑-๓-๐๘-๖-๖-๐๐๐๒๘	ครู	คศ.๑	-	-	-	เงิน อุดหนุน
๓๙	<u>พนักงานจ้างตามภารกิจ</u> นายมนตรี เหมเต็ม	ปวส. บริหารธุรกิจ (การจัดการ ทรัพยากรมนุษย์)	-	ผู้ช่วยเจ้าพนักงาน ธุรการ	-	-	ผู้ช่วยเจ้าพนักงาน ธุรการ	-	๑๕๙,๘๔๐ (๑๓,๓๒๐X๑๒)	-	-	
๔๐	น.ส.ศรียา หนูสงค์	ครุศาสตรบัณฑิต (การศึกษาปฐมวัย)	-	ผู้ดูแลเด็ก (ผู้มีทักษะ) ศพด.บ้านขุนรายา	-	-	ผู้ดูแลเด็ก (ผู้มีทักษะ) ศพด.บ้านขุนรายา	-	-	-	-	เงิน อุดหนุน

ที่	ชื่อ - สกุล	คุณวุฒิ การศึกษา	กรอบอัตรากำลังเดิม			กรอบอัตรากำลังใหม่			เงินเดือน	เงินประจำตำแหน่ง		หมายเหตุ
			เลขที่ตำแหน่ง	ตำแหน่ง	ระดับ	เลขที่ตำแหน่ง	ตำแหน่ง	ระดับ		เงินประจำ ตำแหน่ง	เงินค่าตอบแทน/ เงินเพิ่มอื่น ๆ	
๔๑	น.ส.สุนทรีย์ หมัดเหย่	ครุศาสตรบัณฑิต (การศึกษาปฐมวัย)	-	ผู้ดูแลเด็ก (ผู้มีทักษะ) ศพด.บ้านขุนรายา	-	-	ผู้ดูแลเด็ก (ผู้มีทักษะ) ศพด.บ้านขุนรายา	-	-	-	-	เงิน อุดหนุน
๔๒	น.ส.กรรณิกา เกื้อกุล	ครุศาสตรบัณฑิต (การศึกษาปฐมวัย)	-	ผู้ดูแลเด็ก (ผู้มีทักษะ) ศพด.บ้านคลองยาง	-	-	ผู้ดูแลเด็ก (ผู้มีทักษะ) ศพด.บ้านคลองยาง	-	-	-	-	เงิน อุดหนุน
๔๓	<u>พนักงานจ้างทั่วไป</u> น.ส.สุกัลยา น้อยขาว	ครุศาสตรบัณฑิต (ธุรกิจศึกษา)	-	ผู้ดูแลเด็ก (ทั่วไป) ศพด.บ้านขุนรายา	-	-	ผู้ดูแลเด็ก (ทั่วไป) ศพด.บ้านขุนรายา	-	๑๐๘,๐๐๐ (๙,๐๐๐x๑๒)	-	-	งบอบต.
๔๔	<u>๕. กองสวัสดิการสังคม</u> น.ส.วันทนา ไหวหาร	ป.โท รัฐประศาสน ศาสตร์	๐๑-๓-๑๑-๒๑๐๕-๐๐๑	ผู้อำนวยการกอง สวัสดิการสังคม (นักบริหารงาน สวัสดิการสังคม)	ต้น	๐๑-๓-๑๑-๒๑๐๕-๐๐๑	ผู้อำนวยการกอง สวัสดิการสังคม (นักบริหารงาน สวัสดิการสังคม)	ต้น	๓๕๖,๑๖๐ (๒๙,๖๘๐x๑๒)	๔๒,๐๐๐ (๓,๕๐๐x๑๒)	-	๓๙๘,๑๖๐
๔๕	น.ส.วรรณชุลี สุขยั้ง	ป.ตรี รัฐศาสตร์	๐๑-๓-๑๑-๓๘๐๑-๐๐๑	นักพัฒนาชุมชน	ปก.	๐๑-๓-๑๑-๓๘๐๑-๐๐๑	นักพัฒนาชุมชน	ปก.	๒๐๗,๔๘๐ (๑๗,๒๙๐x๑๒)	-	-	
๔๖	<u>พนักงานจ้างตามภารกิจ</u> น.ส.บังอร หลานอา	ป.ตรี วิทยาศาสตร์ และเทคโนโลยี การอาหาร	-	ผู้ช่วยเจ้าพนักงาน พัฒนาชุมชน	-	-	ผู้ช่วยเจ้าพนักงาน พัฒนาชุมชน	-	๑๓๐,๖๘๐ (๑๐,๘๙๐x๑๒)	-	-	

ที่	ชื่อ - สกุล	คุณวุฒิ การศึกษา	กรอบอัตรากำลังเดิม			กรอบอัตรากำลังใหม่			เงินเดือน	เงินประจำตำแหน่ง		หมายเหตุ	
			เลขที่ตำแหน่ง	ตำแหน่ง	ระดับ	เลขที่ตำแหน่ง	ตำแหน่ง	ระดับ		เงินประจำ ตำแหน่ง	เงินค่าตอบแทน/ เงินเพิ่มอื่น ๆ		
๔๗	ว่าง	-	๐๑-๓-๐๖-๒๑๐๔-๐๐๑	ผู้อำนวยการกอง สาธารณสุขและ สิ่งแวดล้อม (นักบริหาร งานสาธารณสุขและ สิ่งแวดล้อม)	ต้น	๐๑-๓-๐๖-๒๑๐๔-๐๐๑	ผู้อำนวยการกอง สาธารณสุขและ สิ่งแวดล้อม (นักบริหาร งานสาธารณสุขและ สิ่งแวดล้อม)	ต้น	๓๙๓,๖๐๐ (๓๒,๘๐๐x๑๒)	๔๒,๐๐๐ (๓,๕๐๐x๑๒)		ว่างเดิม ๔๓๕,๖๐๐	
๔๘	ว่าง	-	๐๑-๓-๐๖-๔๖๐๑-๐๐๑	เจ้าพนักงานสาธารณสุข	ปง./ชง.	๐๑-๓-๐๖-๔๖๐๑-๐๐๑	เจ้าพนักงานสาธารณสุข	ปง./ชง.	๒๙๗,๙๐๐ (ค่ากลางเงินเดือน)	-	-		ว่างเดิม ๒๙๗,๙๐๐
๔๙	ว่าง	-	๐๑-๓-๐๖-๔๑๐๑-๐๐๓	เจ้าพนักงานธุรการ	ปง./ชง.	๐๑-๓-๐๖-๔๑๐๑-๐๐๓	เจ้าพนักงานธุรการ	ปง./ชง.	๒๙๗,๙๐๐ (ค่ากลางเงินเดือน)	-	-		ว่างเดิม ๒๙๗,๙๐๐
๕๐	พนักงานจ้างตามภารกิจ ประเภทผู้มีทักษะ นายสุทิน พลาลิน		-	พนักงาน ขับเครื่องจักรกล ขนาดเบา (ผู้มีทักษะ)	-	-	พนักงาน ขับเครื่องจักรกล ขนาดเบา (ผู้มีทักษะ)	-	๑๑๒,๘๐๐ (๙,๕๐๐x๑๒)	-	-		
๕๑	พนักงานจ้างทั่วไป นายมนตรี ชำหิรัญ	ป.๖	-	คนงานประจำรถขยะ	-	-	คนงานประจำรถขยะ	-	๑๐๘,๐๐๐ (๙,๐๐๐x๑๒)	-	-		
๕๒	นายกิตติ คำหาย	ม.๖	-	คนงานประจำรถขยะ	-	-	คนงานประจำรถขยะ	-	๑๐๘,๐๐๐ (๙,๐๐๐x๑๒)	-	-		

๑๒. แนวทางการพัฒนาพนักงานส่วนท้องถิ่น

พนักงานส่วนตำบลองค์การบริหารส่วนตำบลคลองยาง จะพึงปฏิบัติหน้าที่ด้วยความซื่อสัตย์สุจริตอย่างเต็มความสามารถ ด้วยความรอบคอบ รวดเร็ว ขยันหมั่นเพียร โดยคำนึงถึงประโยชน์ของราชการและบริการประชาชนอย่างเสมอภาค

องค์การบริหารส่วนตำบลคลองยาง จะกำหนดแนวทางพัฒนาพนักงานส่วนท้องถิ่น ลูกจ้าง และพนักงานจ้าง ทุกตำแหน่ง ได้มีโอกาส ได้รับการพัฒนาเพื่อเพิ่มพูนความรู้ ทักษะทัศนคติที่ดี มีคุณธรรม และจริยธรรม อันจะทำให้การปฏิบัติหน้าที่ของพนักงานส่วนท้องถิ่นและลูกจ้างเป็นไปอย่างมีประสิทธิภาพ ประสิทธิผล โดยจัดทำแผนพัฒนาพนักงานส่วนท้องถิ่นตามที่กฎหมายกำหนด โดยมีระยะเวลา ๓ ปี ตามรอบของแผนอัตรากำลัง ๓ ปี การพัฒนานอกจากจะพัฒนาด้านความรู้ทั่วไปในการปฏิบัติงาน ด้านความรู้ และทักษะ เฉพาะของงานในแต่ละตำแหน่งด้านการบริหาร ด้านคุณสมบัติส่วนตัว และด้านคุณธรรมและจริยธรรมแล้ว องค์การปกครองส่วนท้องถิ่นต้องตระหนักถึงการพัฒนาตามนโยบายแห่งรัฐ คือ การพัฒนาไปสู่ Thailand ๔.๐ ดังนั้น องค์การปกครองส่วนท้องถิ่นจึงจำเป็นต้องพัฒนาระบบราชการส่วนท้องถิ่นไปสู่ ยุค ๔.๐ เช่นกัน โดยกำหนดแนวทางการพัฒนาบุคลากรเพื่อส่งเสริมการทำงานโดยยึดหลักธรรมาภิบาล เพื่อประโยชน์สุขของประชาชนเป็นหลัก กล่าวคือ

๑. เป็นองค์กรที่เปิดกว้างและเชื่อมโยงกัน ต้องมีความเปิดเผยโปร่งใส ในการทำงานโดยบุคคลภายนอกสามารถเข้าถึงข้อมูลข่าวสารของทางราชการหรือมีการแบ่งปันข้อมูลซึ่งกันและกัน และสามารถเข้ามาตรวจสอบการทำงานได้ตลอดจนเปิดกว้างให้กลไกหรือภาคส่วนอื่น ๆ เช่น ภาคเอกชน ภาคประชาสังคมได้เข้ามามีส่วนร่วม และโอนถ่ายภารกิจที่ภาครัฐไม่ควรดำเนินการเอง ออกไปให้แก่ภาคส่วนอื่น ๆ เป็นผู้รับผิดชอบดำเนินการแทน โดยการจัดระเบียบความสัมพันธ์ในเชิงโครงสร้างให้สอดคล้องกับการทำงานในแนวระนาบในลักษณะของเครือข่ายมากกว่าตามสายการบังคับบัญชาในแนวตั้ง ขณะเดียวกันก็ยังต้องเชื่อมโยงการทำงานภายในภาครัฐด้วยกันเองให้มีเอกภาพและสอดคล้องประสานกัน ไม่ว่าจะเป็นราชการบริหารส่วนกลาง ส่วนภูมิภาค และส่วนท้องถิ่นด้วยตนเอง

๒. ยึดประชาชนเป็นศูนย์กลาง ต้องทำงานในเชิงรุกและมองไปข้างหน้า โดยตั้งคำถามกับตนเองเสมอว่า ประชาชนจะได้อะไร มุ่งเน้นแก้ไข ปัญหาความต้องการและตอบสนองความต้องการของประชาชน โดยไม่ต้องรอให้ประชาชนเข้ามาติดต่อขอรับบริการหรือร้องขอความช่วยเหลือจากองค์กรปกครองส่วนท้องถิ่น รวมทั้งใช้ประโยชน์จากข้อมูลของทางราชการและระบบดิจิทัลสมัยใหม่ในการจัดบริการสาธารณะที่ตรงกับความต้องการของประชาชน พร้อมทั้งอำนวยความสะดวกโดยมีการเชื่อมโยงกันเองของทุกส่วนราชการเพื่อให้บริการต่าง ๆ สามารถเสร็จสิ้นในจุดเดียว ประชาชนสามารถเรียกใช้บริการขององค์กรปกครองส่วนท้องถิ่นได้ตลอดเวลาตามความต้องการของตนและผ่านการติดต่อได้หลายช่องทางผสมผสานกัน ไม่ว่าจะเป็นติดต่อมาด้วยตนเอง อินเทอร์เน็ต เว็บไซต์ โซเชียลมีเดีย หรือแอปพลิเคชันทางโทรศัพท์มือถือ เป็นต้น

๓. องค์กรที่มีขีดสมรรถนะสูงและทันสมัย ต้องทำงาน อย่างเตรียมการณไว้ล่วงหน้ามีการวิเคราะห์ความเสี่ยง สร้างนวัตกรรมหรือความคิดริเริ่มและประยุกต์องค์ความรู้ ในแบบสหสาขาวิชาเข้ามาใช้ในการตอบโต้กับโลกแห่งการเปลี่ยนแปลงอย่างฉับพลัน เพื่อสร้างคุณค่ามีความยืดหยุ่น และความสามารถในการตอบสนองกับสถานการณ์ต่าง ๆ ได้อย่างทันเวลาตลอดจนเป็นองค์กรที่มีขีดสมรรถนะสูง และปรับตัวเข้าสู่สภาพความเป็นสำนักงานสมัยใหม่ รวมทั้งทำให้บุคลากรมีความผูกพันต่อการปฏิบัติราชการ และปฏิบัติหน้าที่ได้อย่างเหมาะสมกับบทบาทของตน

๔. การกำหนดแนวทางการพัฒนาทักษะด้านดิจิทัล องค์การบริหารส่วนตำบล คลองยาง จะยึดถือปฏิบัติการดำเนินการตามหนังสือสำนักงาน ก.พ. ที่ นร ๑๐๑๓.๔/๔๒ ลงวันที่ ๕ พฤษภาคม ๒๕๖๓ เรื่อง เครื่องมือสำรวจทักษะด้านดิจิทัลของข้าราชการและบุคลากรภาครัฐด้วยตัวเอง (Digital Government Skill Set Self-Assessment) โดยได้รวบรวมเป็นนโยบายการบริหารและพัฒนาทรัพยากรบุคคลขององค์กรในการพัฒนาทักษะของพนักงานในสังกัด

ทั้งนี้ การพัฒนาบุคลากรในสังกัดองค์การบริหารส่วนตำบลคลองยาง ตามแนวทางข้างต้น นั้น กำหนดให้ทุกตำแหน่ง ได้มีโอกาสที่จะได้รับการพัฒนา ในช่วงระยะเวลาตามแผนอัตรากำลัง ๓ ปี ซึ่งวิธีการพัฒนา อาจใช้วิธีการใดวิธีการหนึ่ง เช่น การปฐมนิเทศ การฝึกอบรม การศึกษาหรือดูงาน การประชุมเชิงปฏิบัติการ ฯลฯ ประกอบในการพัฒนาพนักงานส่วนตำบล เพื่อให้งานเป็นไปอย่างมีประสิทธิภาพและประสิทธิผลบังเกิดผลดีต่อประชาชนและท้องถิ่น ซึ่งการพัฒนาแรกจะเน้นที่การพัฒนาพื้นฐานการปฏิบัติงานพื้นฐานของพนักงานที่จำเป็นต่อการปฏิบัติราชการ เช่น

- การบริหารโครงการ
- การให้บริการ
- การวิจัย
- ทักษะการติดต่อสื่อสาร
- การเขียนหนังสือราชการ
- การใช้เทคโนโลยีสมัยใหม่ เช่น การใช้โปรแกรมคอมพิวเตอร์ต่าง ๆ เป็นต้น

ส่วนการพัฒนาพฤติกรรมกรรมการปฏิบัติราชการ องค์การบริหารส่วนตำบลคลองยางเห็นว่ามี ความสำคัญอย่างยิ่ง เนื่องจากว่า บุคลากรที่มาดำรงตำแหน่ง ในสังกัดนั้น มีที่มาของแต่ละคนไม่เหมือนกัน ต่างสถานที่ ดังนั้น ในการพัฒนาพฤติกรรมกรรมการปฏิบัติราชการ จึงมีความสำคัญและจำเป็นอย่างยิ่ง ประกอบกับพฤติกรรมปฏิบัติราชการเป็นคุณลักษณะร่วมของพนักงานส่วนตำบลทุกคนที่พึงมี เป็นการหล่อหลอมให้เกิดพฤติกรรมและค่านิยมพึงประสงค์ร่วมกัน เพื่อให้เกิดประโยชน์สูงสุดกับองค์การบริหารส่วนตำบล คลองยาง ประกอบด้วย

- การมุ่งผลสัมฤทธิ์
- การยึดมั่นในความถูกต้องชอบธรรมและจรรยาบรรณ
- การเข้าใจในองค์กรและระบบงาน
- การบริการเป็นเลิศ
- การทำงานเป็นทีม

องค์การบริหารส่วนตำบลคลองยาง ได้ตระหนักถึงความสำคัญในการพัฒนาบุคลากรใน สังกัดเป็นสำคัญ เพราะเข้าใจดีว่าหากคนในองค์กรได้รับการพัฒนาแล้ว ย่อมจะสะท้อนให้องค์กรได้รับการ พัฒนาตามลำดับที่เกิดจากการปฏิบัติงานของบุคลากร ดังนั้นจึงได้กำหนดนโยบายการบริหารและพัฒนา ทรัพยากรบุคคล ดังนี้

นโยบายการบริหารและการพัฒนาทรัพยากรบุคคล ประจำปีงบประมาณ พ.ศ. ๒๕๖๔-๒๕๖๖

ยุทธศาสตร์ชาติ ๒๐ ปี (พ.ศ. ๒๕๖๑-๒๕๘๐) ได้ประกาศในราชกิจจานุเบกษา เมื่อวันที่ ๑๓ ตุลาคม ๒๕๖๑ โดยได้มีการกำหนดเป้าหมาย การพัฒนาประเทศให้บรรลุวิสัยทัศน์ “ประเทศไทยมีความมั่นคง มั่งคั่ง ยั่งยืน เป็นประเทศพัฒนาแล้วด้านการพัฒนาตามหลักปรัชญาเศรษฐกิจพอเพียง”

โดยยุทธศาสตร์ที่ ๖ ด้านการปรับสมดุลและพัฒนาระบบการบริหารจัดการภาครัฐ กำหนดให้ภาครัฐต้องมีขนาดพื้นที่เหมาะสมกับบทบาท ภารกิจ ปรับวัฒนธรรมการทำงานให้มุ่งผลสัมฤทธิ์ และผลประโยชน์ส่วนรวม มีความทันสมัย และพร้อมปรับตัวให้ทันต่อการเปลี่ยนแปลง มีความโปร่งใส ปลอดทุจริตและประพฤติมิชอบ และกำหนดเกี่ยวกับบุคลากรภาครัฐ ข้อ ๔.๕ บุคลากรภาครัฐเป็นคนดีและคนเก่ง ยึดหลักคุณธรรม จริยธรรม มีจิตสำนึกมีความสามารถสูง มุ่งมั่นและมีมืออาชีพ ในการปฏิบัติหน้าที่และขับเคลื่อนภารกิจยุทธศาสตร์ชาติ โดยภาครัฐมีกำลังคนที่เหมาะสมทั้งปริมาณและคุณภาพ มีระบบบริหารจัดการและพัฒนาบุคลากร ให้สามารถสนองความต้องการในการปฏิบัติงาน มีความก้าวหน้าในอาชีพ สามารถจูงใจให้คนดีคนเก่ง ทำงานในภาครัฐ มีระบบพัฒนาขีดความสามารถบุคลากรภาครัฐให้มีสมรรถนะใหม่ ๆ สามารถรองรับการเปลี่ยนแปลงบริบทการพัฒนา มีการเสริมสร้างคุณธรรมและจริยธรรม การปรับเปลี่ยน แนวคิดให้การปฏิบัติราชการเป็นมืออาชีพ มีจิตบริการ ทำงานในเชิงรุก และมองไปข้างหน้า สามารถ บูรณาการทำงานร่วมกับภาคส่วนอื่นได้อย่างเป็นรูปธรรม

องค์การบริหารส่วนตำบลคลองยาง กำหนดยุทธศาสตร์การพัฒนา ประกอบด้วย

๑. ยุทธศาสตร์การพัฒนาโครงสร้างพื้นฐาน ด้านการเศรษฐกิจ
๒. ยุทธศาสตร์การพัฒนาทรัพยากรธรรมชาติสิ่งแวดล้อมและการท่องเที่ยว ด้านการเศรษฐกิจ ด้านการบริการชุมชนและสังคม
๓. ยุทธศาสตร์การพัฒนาเศรษฐกิจ ด้านบริการชุมชน และสังคม
๔. ยุทธศาสตร์การพัฒนาสังคม การบริหารจัดการและการมีส่วนร่วม ด้านบริหารทั่วไป ด้านบริการชุมชนและสังคม ด้านการดำเนินงานอื่น
๕. ยุทธศาสตร์พัฒนาการศึกษา ศาสนา วัฒนธรรมและนันทนาการ ด้านบริการชุมชนและสังคม

และกำหนดค่านิยมหลักขององค์กร ที่สอดคล้องกับยุทธศาสตร์ที่ ๔ ประกอบด้วย

๑. การพัฒนาคุณภาพชีวิตบุคลากร
๒. การพัฒนาบุคลากรให้เป็นคนดี
๓. การพัฒนาบุคลากรเป็นผู้นำการเปลี่ยนแปลง
๔. การสร้างวัฒนธรรมในองค์กรให้มีการแลกเปลี่ยนเรียนรู้และร่วมกันพัฒนา

องค์การบริหารส่วนตำบลคลองยาง จึงมีการกำหนดนโยบายการบริหารและการพัฒนาทรัพยากรบุคคลเพื่อสนับสนุน ส่งเสริมให้สอดคล้องดังกล่าวข้างต้นในด้านทรัพยากรบุคคลและขับเคลื่อนภารกิจขององค์การบริหารส่วนตำบลคลองยาง โดยแบ่งเป็นด้านต่าง ๆ ดังนี้

๑. นโยบายการวิเคราะห์อัตรากำลัง
๒. นโยบายการสรรหาและคัดเลือก
๓. นโยบายด้านบริหารผลการปฏิบัติราชการ
๔. นโยบายบริหารและพัฒนาทรัพยากรบุคคล
๕. นโยบายสวัสดิการและค่าตอบแทน
๖. นโยบายด้านคุณธรรมจริยธรรมและการสร้างความผูกพันในองค์กร
๗. นโยบายด้านการพัฒนาทักษะด้านดิจิทัล และเทคโนโลยีสารสนเทศ

๑๓. ประกาศคุณธรรม จริยธรรมของพนักงานส่วนท้องถิ่น

องค์การบริหารส่วนตำบลคลองยาง ได้ประกาศคุณธรรม จริยธรรมของพนักงานส่วนท้องถิ่น ลูกจ้าง และพนักงานจ้าง เพื่อให้พนักงานส่วนท้องถิ่น ลูกจ้าง และพนักงานจ้าง ยึดถือเป็นแนวปฏิบัติตามที่กฎหมายกำหนด

พนักงานส่วนตำบล ลูกจ้างประจำ และพนักงานจ้าง ขององค์การบริหารส่วนตำบลคลองยาง มีหน้าที่ดำเนินการให้เป็นไปตามกฎหมายเพื่อรักษาประโยชน์ส่วนรวมและประเทศชาติ อำนวยความสะดวกและให้บริการแก่ประชาชนตามหลักธรรมาภิบาล โดยจะต้องยึดมั่นในค่านิยมหลักของมาตรฐานจริยธรรม ดังนี้

๑. การยึดมั่นในคุณธรรมและจริยธรรม
๒. การมีจิตสำนึกที่ดี ซื่อสัตย์ สุจริต และรับผิดชอบ
๓. การยึดถือประโยชน์ของประเทศไทยเหนือกว่าประโยชน์ส่วนตน และไม่มีผลประโยชน์ทับซ้อน
๔. การยืนหยัดทำในสิ่งที่ถูกต้อง เป็นธรรม และถูกกฎหมาย
๕. การให้บริการแก่ประชาชนด้วยความรวดเร็ว มีอัธยาศัย และไม่เลือกปฏิบัติ
๖. การให้ข้อมูลข่าวสารแก่ประชาชนอย่างครบถ้วน ถูกต้อง และไม่บิดเบือนข้อเท็จจริง
๗. การมุ่งผลสัมฤทธิ์ของงาน รักษามาตรฐาน มีคุณภาพโปร่งใส และตรวจสอบได้
๘. การยึดมั่นในระบอบประชาธิปไตยอันมีพระมหากษัตริย์ทรงเป็นประมุข
๙. การยึดมั่นในหลักจรรยาวิชาชีพขององค์กร

ทั้งนี้ การฝ่าฝืนหรือไม่ปฏิบัติตามมาตรฐานทางจริยธรรม ให้ถือว่าเป็นการกระทำผิดทาง

วินัย